

### Obsah

Rozšíření autobusových linek PID v Mělníku od 3. 3. 2019 .....	1
Další trvalé změny PID od 3. 3. 2019 .....	2
Integrace dalších oblastí na Poděbradsku, Kolínsku a Nymbursku od 10. března 2019 .....	2
Počet cestujících ve vlacích Pražské integrované dopravy loni opět rostl, na území Prahy je denně využije skoro 160 tisíc lidí .....	7
Autobusy PID se v roce 2018 omladily a už přes 70 % jich je nízkopodlažních .....	9

## Rozšíření autobusových linek PID v Mělníku od 3. 3. 2019

Na základě požadavků města Mělníka pro zajištění obsluhy rozvíjející se oblasti Na Brabčově a zavedení návazné linky k železniční stanici dojde od 3. března 2019 k zavedení nové linky 747 a ke změně stávající linky 474. Stávající linka 474 bude ve stejné trase a v nezměněném rozsahu provozu obsluhovat obce Dobřeň, Kokořín a Vysoká a místní část Chloumek v Mělníku a bude také projíždět centrem města v nezměněné trase.



K rozšíření obsluhy dojde v případě místní části Chloumek zavedením nového posledního večerního spoje v pracovní dny ve 20:30 z autobusového stanoviště do Chloumku. Na opačném konci však změní trasu, a to vedením do nové konečné zastávky Na Brabčově v ulici Vinohradská.

V této lokalitě dochází k výstavbě dalších rodinných domů. Zastávku Slovaný bude linka nadále také obsluhovat, pouze dojde k prohození směrů.

Nová linka 747 zajistí propojení obcí Byšice, Liblice, Hostín a Velký Borek s Mělníkem obdobně jako dodnes linka 474 a dále také pojedje centrem města ve stejné trase. Konečná této linky bude prozatím na autobusovém stanovišti, přičemž se v blízké budoucnosti počítá s prodloužením do nových zastávek u železniční stanice, kde budou navazovat vlaky především ve směru z/do Prahy. Jízdní řád je však postaven tak, že bude stačit linku prodloužit a časově spoje již navazovat na vlaky budou.

Zároveň jsou linky ve společném úseku proloženy, takže místní obyvatelé získávají významně kratší interval pro cestování městskými autobusy. Veškeré navýšení objemu výkonů dopravy finanční zajišťuje město Mělník. Autobusový dopravce ČSAD Střední Čechy zvýší vypravenost ze 4 vozů na 5.

## Další trvalé změny PID od 3. 3. 2019

### Změny na jednotlivých linkách

- 203** Nový školní spoj v pracovní dny ráno v trase Petýrkova – Nemocnice Krč.
- 319** Obousměrně zřízena zastávka Tuchoměřice, Outlet, nový spoj v pracovní dny ráno z Unhoště do Pavlova a večer z Pavlova do Unhoště, nové víkendové spoje Terminál 1 – Hostouň.
- 322** Zrušeny všechny spoje vedené v trase Terminál 1 – Tuchoměřice, Outlet (částečně nahrazeno linkou 319). Zrušena část spojů v trase Terminál 1 – Kladno, Aut.nádr.
- 371** Posílení provozu v ranní i odpolední špičce pracovních dnů, zkrácení intervalu o víkendech odpoledne ze 120 na 60 minut.
- 448** Posílení provozu v pracovní dny dopoledne a večer v úseku Lety, Na Návsí – Mníšek pod Brdy, náměstí, část stávajících spojů také prodloužena o úsek Dobřichovice, Pošta – Lety, Na Návsí. Rozšíření provozu v neděli. Během sezónního provozu Cyklobusu bude linka 448 o víkendu mimo provoz a v ostatních obdobích roku bude provoz linky 448 zajištěn v přibližných časových polohách Cyklobusu.
- 461** Pro vybrané spoje celotýdenně se zřizují zastávky Kunice, Dolní Lomnice; Kunice, Dolní Lomnice, Lomnická a Kunice, Rozcestí Vidovice (náhrada za zrušenou linku 463).
- 463** Linka je zrušena (Strančice, Žel. st. – Mirošovice) a částečně nahrazena úpravou trasy linky 461.
- 666** Nový 1 pár spojů v pracovní dny ráno a o víkendech večer v úseku Stará Boleslav, Aut. st. – Káraný, Pošta.
- 668** Nový spoj v pracovní dny odpoledne v trase Všetaty, Žel. st. – Byšice, Pošta (převeden z linky PAD).

### Nové zastávky

**Jirny, Luční** obousměrně pro linky 343, 344, 353, 655 (na znamení)

## Integrace dalších oblastí na Poděbradsku, Kolínsku a Nymbursku od 10. března 2019

Od neděle 10. března 2019 bude spuštěna integrace veřejné dopravy v oblasti Poděbradska a Kolínska (Velimsko) a Nymburska (Křinecko), současně bude prodloužena stávající linka 432 z Víkavy do Mladé Boleslavi. Systém PID, ve kterém lze na jednu jízdenku využívat vlaky, autobusy i městskou hromadnou dopravu, se tak rozšíří o dalších 6 autobusových linek, které budou navazovat na vlaky v Nymburce, Poděbradech, Kolíně, Pečkách, Cerhenicích nebo Velimi, a které nahradí 8 stávajících linek SID. Na nových linkách i na prodloužené lince 432 do Mladé Boleslavi bude platit pásmový a časový tarif PID s možností využití přestupních jízdenek, časových

kuponů, a to jak v papírové tak i elektronické podobě včetně možnosti nákupu jednorázového jízdného platební kartou u řidiče nebo přímo pomocí mobilní aplikace PID Lítačka.

## 1) Oblast Nymbursko – Křinecko a prodloužení linky 432

*Ruší se linky SID a PAD:*

- 260432 Vlčava – Mladá Boleslav
- 270013 (H13) Nymburk – Oskořínek – Křinec – Loučeň
- 270014 (H14) Chleby – Křinec
- 270015 (H15) Nymburk – Oskořínek – Rožďalovice
- 270017 (H17) Nymburk – Loučeň

*Zkracuje se linka SID:*

- 270012 (H12) Rožďalovice – Křinec (v úseku do Nymburka nahrazena novou linkou 674)

*Prodlužuje se autobusová linka PID:*

### **432 Lysá nad Labem – Milovice – Vlčava – o úsek do Mladé Boleslavi**

V současnosti jezdí linka 432 z Lysé nad Labem přes Milovice do Vlčavy, odkud vybrané spoje pokračují po nezaintegrované lince 260432 dále do Mladé Boleslavi. Tyto spoje budou nově převedeny na linku 432, a tudíž dojde k faktickému prodloužení linky 432 až do Mladé Boleslavi, a to obousměrně přes Mladou Boleslav, Bezděčín. Díky této skutečnosti bude odstraněn tzv. lomený tarif a cestující budou moci již využívat pro celou cestu pouze jednu jízdenku PID podle potřebného času a počtu tarifních pásem.

Prodloužená linka 432 pojedí po hlavní komunikaci I/38 přímou trasou bez zajiždění do Němčic a do zastávek Luštěnice, Zelená a Luštěnice, Sluneční. Linka 260432 bude zrušena a zbývající spoje převedeny na linku 270020 (H20), která jezdí z Loučeně do Mladé Boleslavi, přičemž vybrané spoje obsluhují zastávky Luštěnice, Zelená a Luštěnice, Sluneční; Němčice i Luštěnice.

Provoz v úseku Milovice – Vlčava – Mladá Boleslav bude výrazně navýšen novými spoji, díky nimž bude souhrnný interval do Mladé Boleslavi činit v ranní a odpolední špičce 60 min. a dopoledne 120 min. Nově bude zaveden i víkendový provoz v intervalu 4 hod.

*Zřizují se nové autobusové linky PID:*

### **673 Nymburk – Budiměřice – Chleby – (Nový Dvůr) – Oskořínek – Hrubý Jeseník – Mečír – Křinec – Bošín – Sovenice**

Linka 673 jednotnou trasou částečně nahradí současné linky H13, H14 a H15. Ačkoli místo tří linek pojedí pouze jedna, zjednoduší se tím orientace pro cestující a současně dojde k celkovému navýšení počtu spojů. V obci Hrubý Jeseník budou všechny spoje vedeny přes zastávku Hrubý Jeseník, Kovárna, bude zrušena zastávka Hrubý Jeseník. Linka bude i nadále zajišťovat školní spoje do Nymburka i Křince s okolními obcemi. Pro zlepšení dopravní obslužnosti a umožnění cest za nákupy pojedí linka v Nymburce přes zastávku Albert Hypermarket.

### **674 Nymburk – Budiměřice – Rašovice – Netřebice – Malý Vestec – Vestec – Křinec**

Autobusová linka 674 kopíruje současnou linku H12 s tím, že v úseku Křinec – Rožďalovice bude platit tzv. lomený tarif PID/SID. V praxi tento postup znamená, že při příjezdu do Křince bude linka dále vedena jako linka 270012, nicméně cestující využijí přímého spojení (bez nutnosti přestupu) a již v Nymburce si mohou zakoupit jízdenku až do Rožďalovic. Linka 674 v úseku Křinec – Rožďalovice převezme i stávající spoje linky H15. V další etapě integrace PID bude dointegrovan i zbývající úsek z Křince do Rožďalovic. Pro zlepšení dopravní obslužnosti a umožnění cest za nákupy pojedí linka v Nymburce přes zastávku Albert Hypermarket.

### **676 Nymburk – Kovansko – Bobnice – Jíkev – Studce – Loučeň**

Linka 676 nahradí současnou linku H17 s tím, že v úseku Nymburk – Bobnice nahradí i současnou linku H15, tj. spoje z této linky budou převedeny na linku 676 a nedojde tak k úbytku spojů pro obec Bobnice. Naopak v celé trase dojde k nárůstu počtu spojů. Všechny spoje budou vedeny přes Bobnici, Kovansko, čímž dojde pro tuto lokalitu k výraznému zlepšení dopravní obsluhy. Stejně jako již integrované linky 436 a 499 budou v úseku Nymburk, Hl. nádr. – Nymburk, Průmyslová zóna sever vedeny po shodné trase, tj. obousměrně přes zastávku Nymburk, Havlíčkova VZP.





### Stručný popis jednotlivých opatření

Základem sestavy JŘ bylo navázání autobusových linek **673, 674 a 676** v Nymburce na vlaky. Díky tomu budou všechny linky obousměrně po celý provozní den většinou spojit navazovat na rychlíky i osobní vlaky z/do Prahy a na osobní vlaky z/do Kolína.

Obec **Budiměřice** i městyš **Křinec** budou nově obsluhovány linkami 673 a 674, které zajistí pravidelný interval do Nymburka ráno každých 30 min. (z Křince 30–60 min.) a dopoledne i odpoledne každou hodinu.

Dopravní obslužnost obcí **Chleby, Hrubý Jeseník, Mečír, Bošín a Sovenice** bude zajištěna novou linkou 673, obcí **Netřebice, Rašovice, Vestec a Malý Vestec** linkou 674. Obě linky pojedou ráno do Nymburka v intervalu 60 min. (na lince 674 v úseku Křinec – Netřebice interval 60-120 min.) a odpoledne každé dvě hodiny.

Linka 676 bude obsluhovat obce **Kovansko, Bobnici a Jíkev** a vybranými spoji městyš **Loučeň**, jehož spojení s Nymburkem již dnes zajišťuje linka PID 499. V úseku Jíkev – Bobnice – Kovansko – Nymburk pojedou ráno do Nymburka autobusy každou hodinu, dopoledne z/do Nymburka každé dvě hodiny a odpoledne do Bobnice každou hodinu, do Jíkve a Loučeně v intervalu 60 až 120 min.

**Pro všechny obce** se díky integraci zlepšuje dopravní obslužnost novými spoji po celý provozní den. Zřizují se spoje mezi šestou a sedmou ranní, nové spoje mohou cestující využívat i dopoledne. Dále se prodlužuje rozsah provozního období i večer. Aktuálně je provoz linek ukončen mezi 17. a 18. hod., nově bude spojení do obcí zajišťováno i mezi 18. a 20. hod. večerní.

Obyvatelé **Bobnice, Budiměřic, Chleb, Rašovic a Netřebic** budou moci cestovat do Nymburka nově i o víkendu, prozatím je v sezóně od dubna do října. Linka 673 bude v provozu

v sobotu a neděli každé dvě hodiny v úseku Nymburk – Chleby, linka 674 v intervalu 4 hodiny v úseku Nymburk – Netřebice a linka 676 rovněž v intervalu 4 hodiny v úseku Nymburk – Bobnice.

#### *Změny názvů zastávek*

V rámci zlepšení orientace cestujících a zpřehlednění jízdních řádů budou v souvislosti s integrací **upraveny rovněž názvy vybraných zastávek**, např.:

Bobnice	→	Bobnice, Škola
Bobnice, pož. zbroj.	→	Bobnice
Budiměřice, host.	→	Budiměřice
Budiměřice, u mostu	→	Budiměřice
Hrubý Jeseník, host.	→	Hrubý Jeseník, U Parku

## **2) Oblast Poděbradsko – Kolínsko**

*Ruší se linky SID:*

- 230055 (G55) Kolín – Nová Ves I – Chotutice
- 230056 (G56) Kolín – Velim – Poděbrady
- 270039 (H39) Poděbrady – Cerhenice – Pečky

*Zřizují se nové autobusové linky PID:*

### **675 Kolín – Nová Ves I – Velim – Cerhenice – Cerhenice, Cerhýnky – Dobřichov – Pečky**

Linka 675 pojedje až do Dobřichova po stávající trase linky G55, avšak namísto do Radimi a Chotutic bude od Dobřichova odkloněna do Peček k železničnímu nádraží. Vybrané spoje z Kolína budou ukončeny v zastávce Cerhenice, Náměstí Míru, kde bude zajištěna návaznost na autobusovou linku 678 do Peček. V úseku Cerhenice – Pečky bude koordinována s linkou 678. Jeden ranní vybraný spoj do Kolína bude veden ze zastávky Radim.

Zrušení autobusové dopravy v Chotuticích a Radimi (v Radimi zůstane v provozu pouze jediný spoj) je navrženo na základě přepravních průzkumů, které vykazovaly minimální vytížení, a souběhu s plně integrovanou železniční tratí S11, kdy jsou finanční prostředky na souběžnou autobusovou linku vynakládány neefektivně. Jízdní doba z Chotutic do Kolína autobusovou linkou činí 40–50 min. dle příslušného spoje, vlakem s přestupem v Pečkách 28 až 48 min.

### **678 Poděbrady – Oseček – Sokoleč – Cerhenice – Cerhenice, Cerhýnky – Dobřichov – Pečky**

Linka 678 částečně nahrazuje linku H39 s tím, že jsou zrušené varianty tras přes zastávku Sokoleč, u pekárny (bude obsluženo novou autobusovou linkou 679) a Ratenice (již obsluhované linkou PID 498 v trase Poděbrady – Pečky). Z Poděbrad do Sokolče, resp. Osečku bude koordinována s linkou 679, v úseku Cerhenice – Pečky bude koordinována s linkou 675.

### **679 Poděbrady – Sokoleč – Oseček – Pňov-Předhradí – Velim – Velim, Vítězov – Kolín**

Linka 679 částečně nahrazuje linky H39 a G56 a nově propojí obec Sokoleč s Kolínem přímým spojením. Ruší se varianta trasy přes Novou Ves (bude obslužena novou linkou 675), naopak se zřizuje zajištění do Osečku. Z Poděbrad do Sokolče, resp. Osečku bude koordinována s linkou 678.

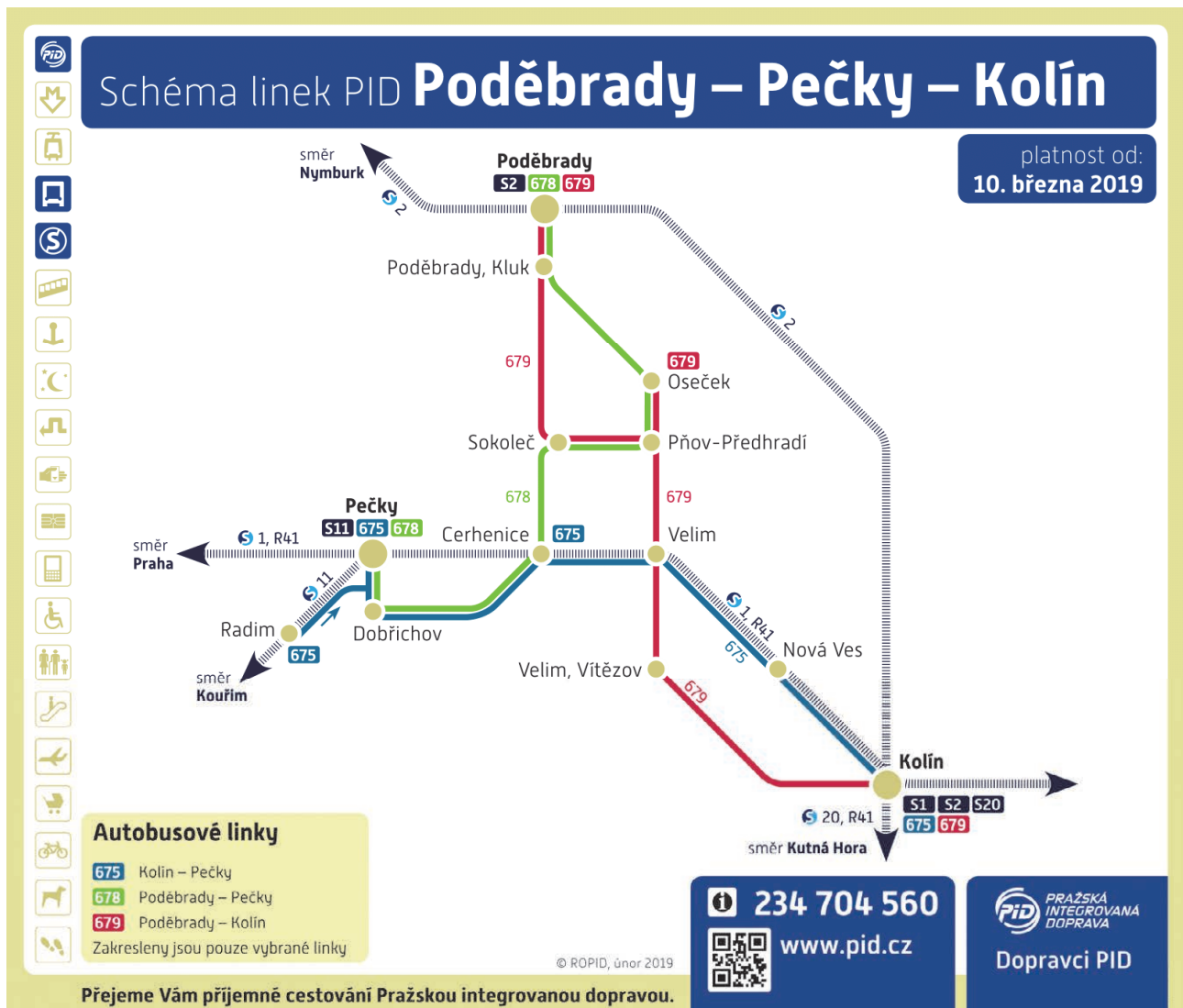
#### *Stručný popis jednotlivých opatření*

Základním faktorem pro projektování jízdních řádů bylo navázání linek na vlaky, a to:

- na lince **675**
  - v **Pečkách** na osobní či spěšné vlaky z/do Prahy
- na lince **678**
  - v **Poděbradech** na rychlíky z/od Prahy
  - v **Cerhenicích** na osobní vlaky z/do Kolína
  - v **Pečkách** na osobní a spěšné vlaky z/do Prahy
- na lince **679**
  - v **Poděbradech** na rychlíky z/od Prahy
  - ve **Velimi** na osobní vlaky z/do Prahy

Linky 678 a 679 jsou proloženy v úseku Poděbrady – Oseček – Sokoleč, čímž obce **Sokoleč, Oseček a Pňov, Předhradí** získávají díky pravidelnému intervalu výrazné zlepšení dopravní

obsluhy z/do Poděbrad, a to ráno každých 30 až 60 min., dopoledne a odpoledne každou hodinu. Autobusy budou navíc u železničního nádraží v Poděbradech navazovat na rychlíky z/do Prahy.



Díky rovnoměrnému prokladu a návaznostem na vlaky ve Velimi či Cerhenticích jsou výše uvedené obce napojeny na vlakovou dopravu z/do Prahy. Ráno ve směru do Prahy lze každých 30 min. dojet linkou 678 a 679 do Velimi či Cerhentic, kde navazují vlaky do Prahy, odpoledne lze v lichou hodinu vystoupit v Cerhenticích, sudou ve Velimi, odkud budou navazovat spoje zmíněných linek ve směru Poděbrady.

**Sokoleč** díky nové lince 679 získává přímé spojení s Kolínem, které dosud nebylo zajišťováno, a to ráno v intervalu 60–90 min., dopoledne a odpoledne každé dvě hodiny.

**Cerhenice, Cerhýnky a Dobřichov** díky prokladu linek 675 a 678 rovněž mohou využívat pravidelného spojení do Prahy. V zastávce Pečky, Žel. st. budou autobusy ráno i odpoledne navazovat z/na osobní či spěšné vlaky každou hodinu, dopoledne cca každé dvě hodiny.

Zlepší se také přímé spojení do **Kolína** z Cerhentic, Velimi a Nové Vsi I. Z **Cerhentic** a **Nové Vsi I** pojedje linka 675 do **Kolína** ráno po 90 min., odpoledne pravidelně každou hodinu. Spojení z **Velimi** do **Kolína** bude nově zajišťováno linkami 675 a 679, jejichž spoje budou koordinovány tak, aby zajistily přímé spojení do Kolína ráno i odpoledne v intervalu 30–60 min.

**Pro všechny obce** se díky integraci zlepšuje dopravní obslužnost novými spoji po celý provozní den. Zřizují se spoje mezi šestou a sedmou ranní, nové spoje mohou cestující využívat i dopoledne. Dále se prodlužuje rozsah provozního období i večer. Aktuálně je provoz linek ukončen mezi 17. a 18. hod., nově bude spojení do obcí zajišťováno i mezi 18. a 20. hod.

Obyvatelé obcí **Sokoleč, Oseček, Pňov-Předhradí, Velim a Vítězov** nově budou moci využívat i víkendového spojení, prozatím je v sezóně od dubna do října, do Poděbrad i Kolína díky sobotnímu a nedělnímu provozu na lince 679.

#### Změny názvů zastávek

V rámci zlepšení orientace cestujících a zpřehlednění jízdních řádů budou v souvislosti s integrací **upraveny názvy vybraných zastávek**, např.:

Cerhenice, nám. Míru	→	Cerhenice, Náměstí Míru
Cerhenice, u školy	→	Cerhenice, Škola
Cerhenice, VÚŽ	→	Cerhenice, Za Dráhou
Cerhenice, žel. st.	→	Cerhenice
Křečhoř, rozc. 2.0	→	Křečhoř, Kamhajek
Pečky, u přejezdu	→	Pečky, Palackého
Pečky, ZPA	→	Pečky, Tahiti
Pečky, rozc. Dobřichov	→	Pečky, Hynkův mlýn
Poděbrady, hřbitov odb. Kluk	→	Poděbrady, Kluk, Hřbitov
Poděbrady, Kluk, u pomníku	→	Poděbrady, Kluk
Velim, ObÚ	→	Velim, Obecní úřad
Velim, ÚNZ	→	Velim, Karlova
Velim, záv.	→	Velim, Novoveská

## Počet cestujících ve vlacích Pražské integrované dopravy loni opět rostl, na území Prahy je denně využije skoro 160 tisíc lidí

V roce 2018 využilo vlaky Pražské integrované dopravy na území Prahy průměrně 157 633 cestujících každý pracovní den. Meziročně jde o velký nárůst spojený s větším zájmem o cestování příměstskou železnicí i se zapojením dalších rychlíků do systému Pražské integrované dopravy. Nejvíce cestujících využívá vlaky ve směru do Kolína, Benešova u Prahy a Berouna. Roste také podíl cestujících, kteří preferují při cestě příměstskými vlaky jízdenky PID před jízdenkami Českých drah.

*„V loňském roce přibýlo ve vlacích Pražské integrované dopravy v Praze 20 tisíc cestujících. Je to dané také tím, že se do systému zapojily nově i rychlíky z Prahy směrem do Kolína a do Berouna,“* říká ředitel ROPID Petr Tomčík a dodává: *„Pokud bychom srovnali čísla při stejném počtu spojů jako v loňském roce, narostl nám počet cestujících ve vlacích PID skoro o čtyři procenta. Je vidět, že cestování vlakem v Praze a okolí je rok od roku populárnější. Souvisí to i s tím, že stále přidáváme do jízdního řádu nové spoje. Tou poslední největší změnou bylo prosincové zavedení nových spěšných vlaků do Benešova a také do Kutné Hory nebo zkrácení intervalu z Prahy do Říčán na 15 minut i mimo špičky.“*

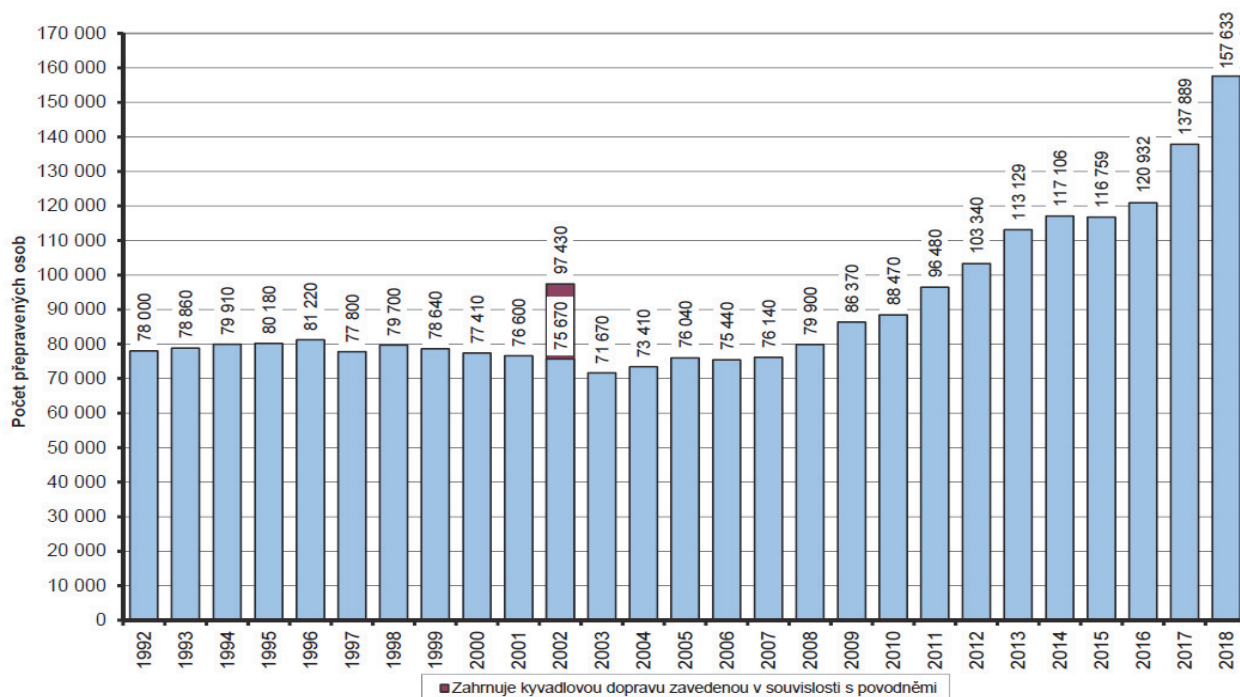
#### Nejvytíženější pražské železniční tratě v systému PID v roce 2018:

- Praha – Úvaly (a dále do Peček a Kolína): 37 tisíc cestujících za den
- Praha – Říčany (a dále do Benešova u Prahy): 34 tisíc cestujících za den
- Praha – Černošice (a dále do Berouna): 27 tisíc cestujících za den
- Praha – Zeleneč (a dále do Lysé nad Labem a Nymburka): 23 tisíc cestujících za den

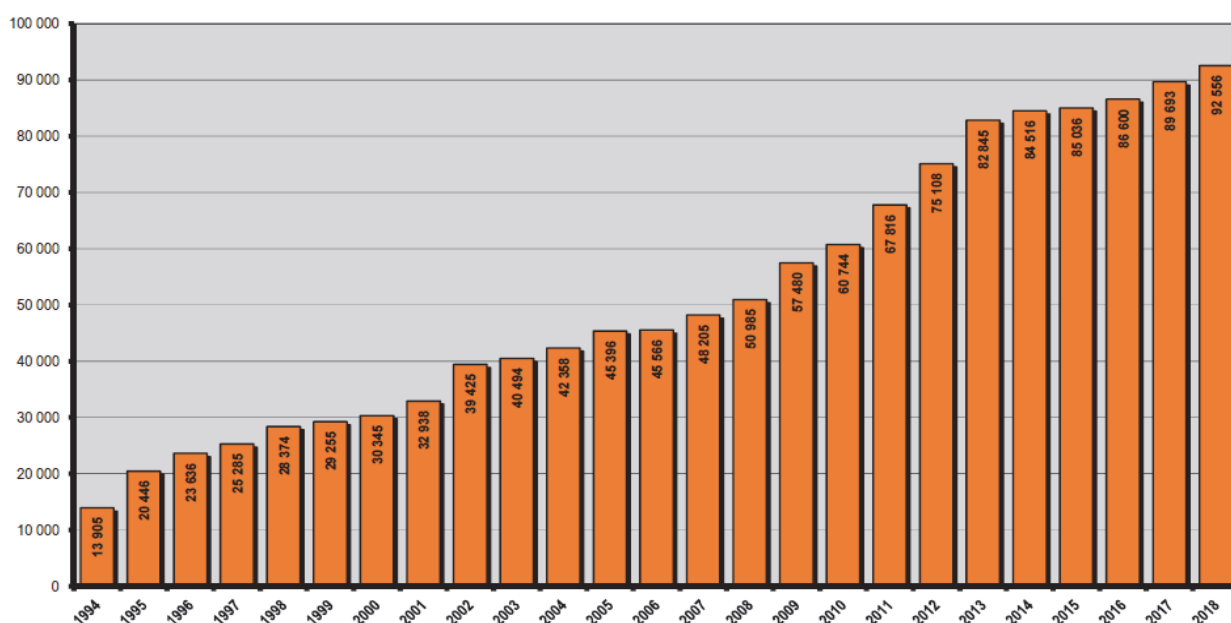
#### Ve vlacích roste zájem o cestování na jízdenky Pražské integrované dopravy

Stále větší množství cestujících využívá v pražských vlacích také jízdenky Pražské integrované dopravy. *„V příměstských vlacích už dnes cestuje na jízdenky Pražské integrované dopravy velká většina cestujících. Lidé se rychle naučili, že jízdenky PID, ať ty pro jednotlivou jízdu, nebo předplatní kupony, vycházejí levněji než jízdenky Českých drah. Navíc na ně můžete dál libovolně*

*přestoupit třeba na návazný autobus. Počítáme, že počty cestujících, kteří ve vlacích upřednostní právě lístek integrované dopravy, dál porostou,*“ doplnil Petr Tomčík.



### Počet přepravených cestujících využívajících výhradně jízdenky PID (Praha, pracovní den)



### Novinky spojené s jízdenkami Pražské integrované dopravy

Už několik měsíců funguje jedna důležitá novinka. Cestující si mohou říct o jízdenku Pražské integrované dopravy také na nádraží u pokladny ČD. *„Každá železniční pokladna v Praze i ve Středočeském kraji vám pro vaši cestu vlakem umí prodat jízdenku PID. Ta stojí pro stejnou trasu často méně peněz než jízdenka Českých drah. Určitě bych doporučil cestujícím, aby to vyzkoušeli. Až pojedete příště třeba z Nymburka do Kolína, řekněte si u pokladny o jízdenku PID a porovnejte, která cena pro vás bude výhodnější,*“ vysvětluje Martin Jareš, zástupce ředitele IDSK pro dopravu.



Nejjednodušší a nejrychlejší nákup jízdenek Pražské integrované dopravy pro cesty po Praze nebo po Středočeském kraji je v aplikaci PID Lítačka. Vyhledáte si v ní spojení a rovnou si tam lístek i koupíte. Stačí na to bankovní karta, která umožňuje platby přes internet. Jízdenku, kterou pak máte na displeji telefonu, ukážete průvodčímu ve vlaku nebo revizorovi, pokud vás zastaví a požádá o ni.

## Autobusy PID se v roce 2018 omladily a už přes 70 % jich je nízkopodlažních

Rok 2018 byl již osmým rokem běžného měření a vyhodnocování standardů kvality PID pro autobusovou dopravu. Díky pokračující obnově vozidel je už 71 % autobusů v celém systému bezbariérově přístupných a oproti roku 2017 se podařilo i přes končící desetileté smlouvy průměrný věk vozového parku mírně snížit. Provoz městských linek v Praze zajišťovalo v roce 2018 celkem 9 dopravců, příměstských linek 18 dopravců. Celkem je v systému PID zapojeno 19 autobusových dopravců.

*„Rád bych ocenil všechny autobusové dopravce, kteří se na zajištění jednotlivých autobusových linek v systému PID podílejí, že i přes nelehkou personální situaci se s každodenními požadavky na zajištění cca 25 tisíc spojů utkali statečně a že se i navzdory přetrvávajícímu nedostatku řidičů na trhu práce daří zajišťovat plánovaný provoz bez personálních výpadků,“* uvádí náměstek primátora hl. m. Prahy a radní pro oblast dopravy Adam Scheinherr.

*„Díky aktivnímu zapojení dopravců PID pokračovala i přes končící desetileté smlouvy obnova vozového parku a pořízování nízkopodlažních vozidel. Celkový podíl bezbariérově přístupných vozidel se oproti roku 2017 zvýšil z 66 na 71 % a průměrné stáří vozového parku se podařilo mírně snížit z 8,9 na 8,5 let,“* dodává ředitel ROPID Petr Tomčík.

U dalších standardů byla bohužel konstatována nedobrá situace kvůli přetrvávajícímu **nedostatku řidičů** napříč dopravci. To mělo i v roce 2018 za následek neplnění požadované kvality provedené služby v některých aspektech a zvýšený počet závad, které jsou sledovány v souvislosti s činností provozního personálu. Nutno však konstatovat, že s tímto celorepublikovým problémem se dopravci vypořádali nad očekávání uspokojivě a nyní již k personálním výpadkům na linkách PID prakticky nedochází.

Standardy, u kterých došlo k celkovému zlepšení, jsou **bezbariérovost vozidel, ústrojová kázeň a čistota vozidel**. Naopak nejčastěji neplněnými standardy bylo **plnění grafikonu, garance bezbariérových spojů a informování cestujících ve vozidlech**.

*„Rok 2019 bude posledním rokem měření a vyhodnocování standardů dle stávajících smluv, od roku 2020 budou platit nové, náročnější standardy, které by měly přinést výraznější kvalitativní posun v poskytovaných službách v rámci PID,“* dodává Adam Scheinherr.

*„Zároveň očekáváme skokový nárůst kvality v oblastech Středočeského kraje, kde dojde v následujícím období k integraci autobusových linek do systému PID,“* doplňuje Petr Tomčík.

### Vybrané statistické údaje (k 31. 12. 2018)

- počet autobusových linek PID: **376**
- počet autobusových dopravců PID: **19**
- počet autobusů PID: **2 183**
- průměrné stáří vozového parku: **8,5 let**
- podíl bezbariérově přístupných autobusů: **71 %**
- počet autobusových zastávek PID: **3 230** (dle názvů), **6 892** (dle jednotlivých stanovišť)
- počet ujetých km autobusy PID za rok: cca **107** mil. km, z toho:
  - **80** mil. km v Praze
  - **27** mil. km ve Středočeském kraji

**Celkové hodnocení kvality jednotlivých dopravců** (pořadí dle celkového procenta plnění standardů)

<p>Doprovci s <b>vysokou</b> kvalitou (splněno 80 a více % standardů) <i>* = takto označení dopravci splnili všechny standardy</i></p>	<p>Dopravní podnik hl. m. Prahy* Martin UHER* ČSAD POLKOST STENBUS</p>
<p>Doprovci s <b>vyšší</b> kvalitou (splněno mezi 60 % a 80 % standardů)</p>	<p>ČSAD Česká Lípa Autodoprava LAMER ČSAD Slaný ČSAD Benešov ČSAD MHD Kladno</p>
<p>Doprovci s <b>průměrnou</b> kvalitou (splněno mezi 40 % a 60 % standardů)</p>	<p>ARRIVA STŘEDNÍ ČECHY POHL Kladno ABOUT ME ARRIVA CITY Valenta Bus ČSAD Střední Čechy Vlastimil Slezák Kateřina Kulhánková</p>
<p>Doprovci s <b>nižší</b> kvalitou (splněno méně než 40 % standardů)</p>	<p>Jaroslav Štěpánek OAD Kolín</p>